



- 1. buitenschoolse kinderopvang (IBO)
- 2. eventruimte met tribune
- 3. ceremonieruimte
- 4. tentoonstellingsdek

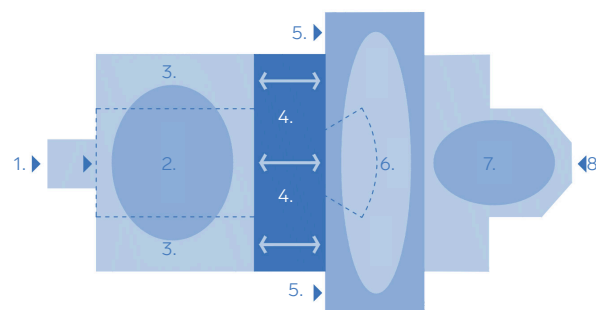
axonometrie van het ontwerp

Heilig Kruiskerk Boekhoute

De Heilig Kruiskerk wordt getransformeerd tot een multifunctionele cluster van buitenschoolse kinderopvang (IBO), evenementenruimte, ceremoniële ruimte, tentoonstellingsruimte en buitenspeelruimte. Samen met de heraanleg van het dorpsplein, wordt met dit project de plek in het hart van Boekhoute opgeladen tot ontmoetingsplaats voor alle Boekhoutenaren, gaande van jong tot oud, oudgediende tot nieuwe inwijkeling, gelovig tot ongelovig.

Geïnspireerd op het schilderij van Sint-Hiëronymus in zijn studeervertek van Antonello da Messina, wordt in de kerk een nieuw paviljoen opgetrokken. De amorfe constructie trekt de aandacht en prikkelt bezoekers om naar binnen te komen. Het is een constructie die uitnodigt om er te verblijven maar ook in, op, rond en door te bewegen. De positie en vorm van het object wordt gekneed naar de structuur van de kerk. De vorm definieert de ruimtes binnenin, maar evenzeer de tegenovergestelde ruimte in de kerk. Het paviljoen medieert tussen de kleine schaal van het kind en de bovenmenselijke schaal van de kerk.

Om tegemoet te komen aan de verschillende eisen op vlak van brandveiligheid, klimatisatie en akoestiek, wordt de kinderopvang als een afgesloten object in de kerk geplaatst. Tussen de kinderopvang en de eventruimte bevindt zich een functioneel 'doksaa' waarin de gedeelde functies (keuken, sanitair, ...) werden ondergebracht. De kerkvloer wordt zoveel als mogelijk intact gelaten. Door het nieuwe dek af te dragen op de bestaande pilaren met zoelfundering worden kap- en breekwerken tot een minimum herleid. Het ontwerp is volledig ontworpen volgens het circulariteits-principe. Alle constructie elementen zijn licht, aanpasbaar, demonteerbaar en herbruikbaar. Er wordt op een doordachte en respectvolle manier omgegaan met het beschermd erfgoed.



- 1. toegang IBO
- 2. speelruimte IBO
- 3. extra speelruimte IBO
- 4. doksaa met gedeelde functies
- 5. publieke toegangen
- 6. eventruimte met tribune
- 7. ceremonieruimte
- 8. toegang sacristie

schema zonering van functies op gelijkvloers

Opdrachtgever:

Type:

Locatie:

Periode:

Fase:

Bouwkost :

architectuur:

Kunstintegratie:

Stabiliteit/technieken/EPB:

Landschap:

Akoestiek:

Gemeente Assenede / Veneco
nevenbestemming kerk

Boekhoute(Assenede), België

2022 - heden

in uitvoering

958.000 euro excl. BTW

Generiek i.s.m. Maarten De Pestel

Wim Ricourt

ROBUUST architectuur & onderzoek

Atelier voor groene ruimte

D2S International



collage van de evenementruimte met zicht op het doksaal (de nieuwe publieke façade)

Ruimte voor spelen - Kinderopvang De Speelboot wordt ondergebracht in het schip en de zijbeuken van de kerk. De grote poort in de kerktoeren fungeert als duidelijke ingang. In de ruimte onder het orgelbalkon, laten de kinderen hun spullen achter en wuiven hun ouders uit door het grote ronde raam. De speelruimte beslaat de gehele footprint van het schip met zijbeuken en loopt verder door in een rustige speelruimte op de verdieping en een royale buitenspeelruimte in de zuidelijk tuin. In de zijgevel van de kerk worden nieuwe openingen gemaakt in lijn met de aanwezige ramen. Deze sobere gevelopeningen gaan op in de massieve gevel en het spel van dieptes waardoor de integriteit van de glas-in-lood ramen behouden. De binnen- en buitenspeelruimtes lopen visueel over in elkaar, waardoor met het beperkt aantal begeleiders een maximaal overzicht bewaard kan worden. De functionele ruimtes worden gegroepeerd ter plaatse van het nieuwe doksaal. Op deze manier kan sanitair, keuken, technische ruimte, berging en werkplek, langs beide zijdes toegankelijk gemaakt worden voor meervoudig gebruik.



collage met zicht op de extra speelruimte in de zijbeuk

Ruimte voor samenkomst - De evenementenruimte in het transept fungeert als buffer- en circulatieruimte. Deze ruimte doorkruist de kerk en takt aan op / verbindt alle programmaonderdelen. Het doksaal vormt een publieke façade waarachter de kinderopvang verborgen ligt. Buiten de gebruiksuren van de kinderopvang kan de keukenen

het sanitair ook voor evenementen gebruikt worden. De tribune als uitloper van het doksaal, combineert zitplaatsen voor ongeveer 50 personen met trappen naar de tentoonstellingsruimte. De sculpturale trappenpartijen overstijgen hun louter functionele karakter en vormen een ontmoetingsruimte voor het dorp. Een scène voor de theatraliteit van het dagelijkse leven. De evenementruimte is toegankelijk devia bestaande zij-ingang van de kerk die op een intuïtieve en logische manier aantakt op de publieke ruimte van het dorp.

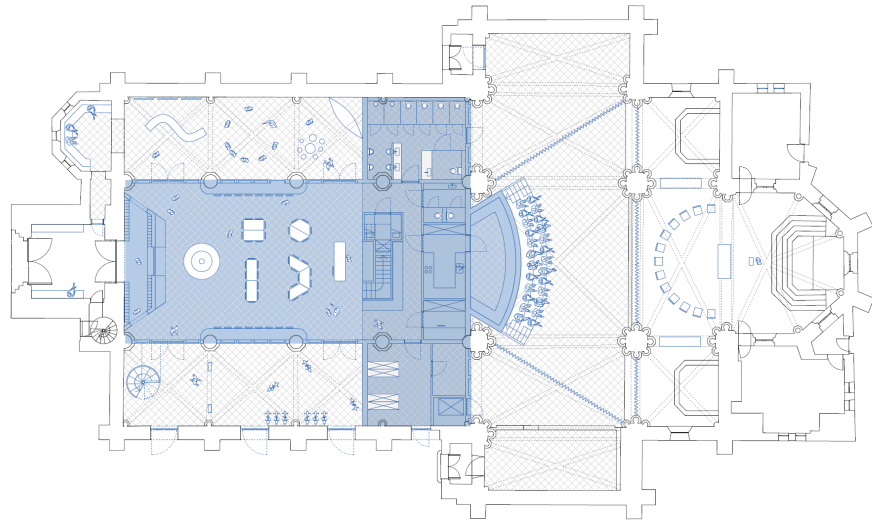


collage vanaf de groene speeltuin met nieuwe gevelopeningen naar de zijbeuk

Ruimte voor herinnering - De tentoonstellingsruimte - toegankelijk via de tribunetrap en lift - weeft zich tussen de programmaonderdelen in als een verbindende geste. De ruimte is geen één ruimte, maar een parcours waar de bezoekers uitgenodigd worden om op ontdekking te gaan naar zowel de tentoonstelling als de plek. Het biedt de bezoeker de mogelijkheid om het bestaande kerkgebouw vanuit een ander standpunt te ervaren. Het parcours vertrekt bovenaan de trappenpartij van de tribune. Onder het kunstwerk krijgt de bezoeker een zicht over het transept en vertrekt een wandellus doorheen het schip van de kerk. De wandeling leidt langs open plekken waar grotere voorwerpen kunnen tentoongesteld worden en langs paden waar de gevel van de box ingezet kan worden als drager van informatie. De tentoonstellingsruimte maakt dat het kerkgebouw nog als één geheel kan beleefd kan den, desondanks de sterke afscheiding tussen bepaalde functies.

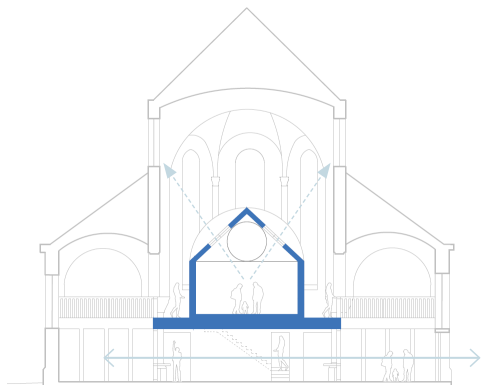
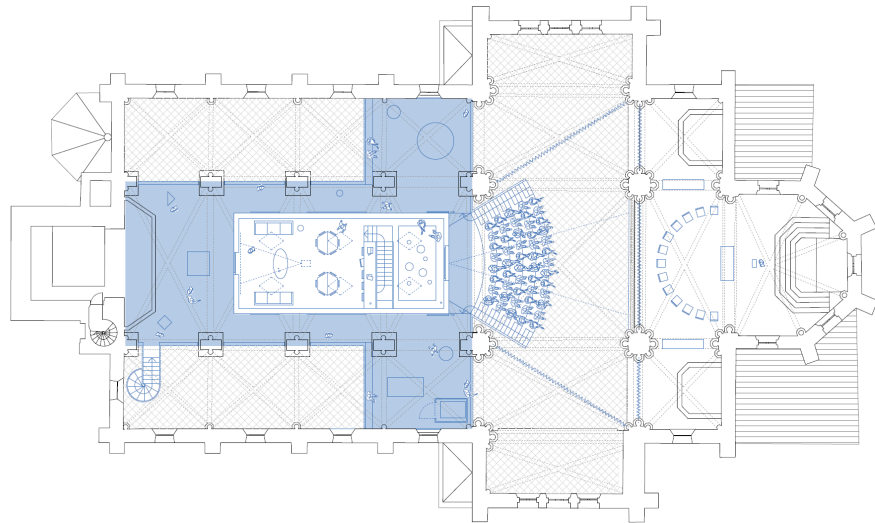
Grondplan gelijkvloers met vlnr.

- de toegang tot de IBO met vestiaire
- de open speelruimtes
- het functioneel doksaal met sanitair, berging, keuken en binnentrap
- de evenementenruimte met tribunetrap
- de ceremoniële zone



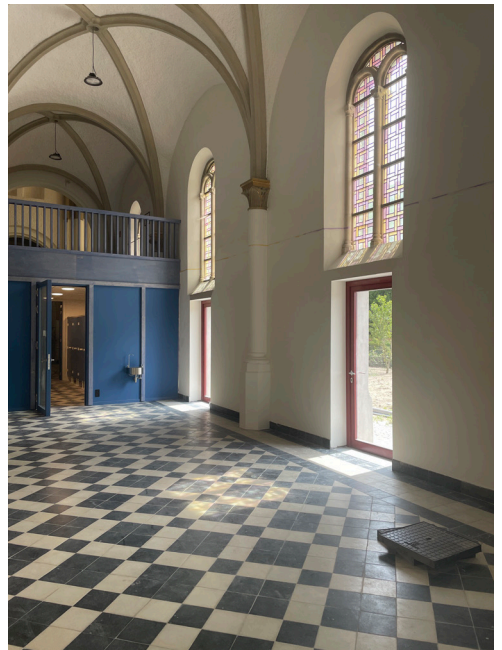
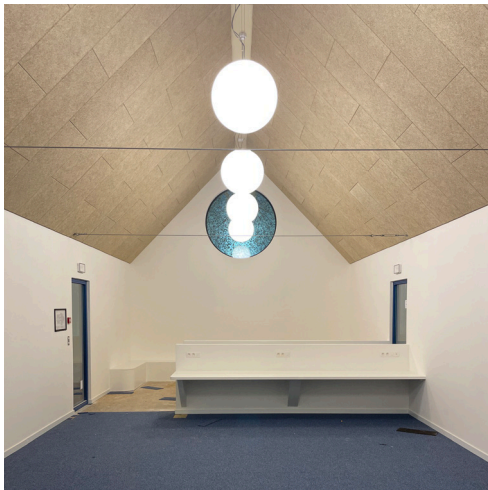
Grondplan eerste verdieping met

- de centrale stille ruimte met daklichten
- de tentoonstellingsruimte als parcours doorheen de kerk



links: Doorsnede door de speelruimtes en de stille ruimte.







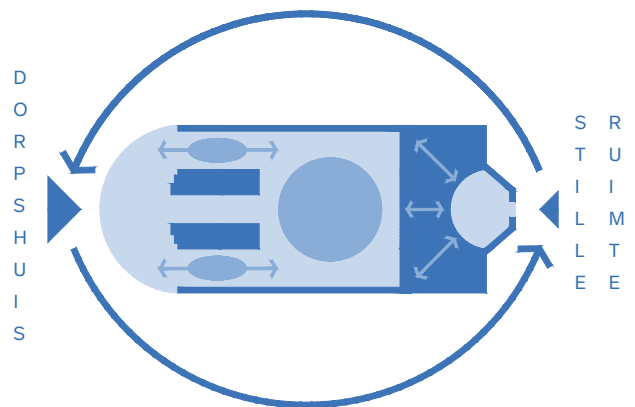
inplantingsplan

Sint-Amanduskerk, Zeveren

“De kerk is niet langer de kerk, maar deze plek blijft het centrum van ons dorp, kruispunt van verleden heden en toekomst.”

De poorten worden mentaal opengezet om het dorpsleven binnen te laten. Het nieuwe dorps huis poogt niet om alles te veranderen maar enkel de leegte te vullen. Om die reden wensen we de open ruimte en padenstructuur rond de kerk zo weinig mogelijk aan te tasten. De open ruimte is geen leegte die opgevuld moet worden, maar ze is de lijm die het geheel samenhoudt. Een zekere definiëring van de buitenruimte is op zijn plaats, maar een landschappelijke en flexibele afbakening is te verkiezen boven het trekken van harde grenzen door middel van bebouwing. De bebouwing houden we, in lijn met de geschiedenis, compact en centraal op de site. De bestaande kerk is ruim genoeg om alles in zich op te nemen. De rondgang rond de kerk blijft in stand en er ontstaan geen ‘achterkanten’.

Het samenbrengen van dorps huis en stille ruimte op het kerkhof en de kerk is een interessante maar uitdagende opgave. Het project bevat inherente conflicten, enerzijds tussen de functies onderling en anderzijds tussen de nieuwe functies en de bestaande context. Net zoals het leven en de dood elkaars tegengestelde en toch onlosmakelijk verbonden zijn, wordt in voorliggend ontwerp gezocht naar voldoende afstand en voldoende verbinding tussen de programma-onderdelen. Onverenigbare zaken worden strikt gescheiden maar er worden zo min mogelijk harde grenzen getrokken. Er wordt op subtiële manier toenadering gezocht om het geheel zowel ruimtelijk als mentaal in stand te houden.



Zonering: conflictloos samenhuizen

Klant:	Stad Deinze
Locatie:	Zeveren
Periode:	2024 - heden
Status:	winnend wedstrijdontwerp
Oppervlakte:	450 m ²
Budget:	1.324.250 euro excl. BTW
Architect:	Generiek i.s.m. Maarten De Pestel



de polyvalente ruimte

Ruimte voor het dorp - Het schip van de kerk, is de grote open ruimte tussen hoofdingang en het priesterkoor, waar het volk plaatsnam. De royale ruimte blijft in voorliggend ontwerp een plaats waar mensen samenkomen en wordt ingevuld als polyvalente zaal.

Losgekoppeld van het priesterkoor, verliest de ruimte zijn visueel brandpunt en verlegt de focus zich naar wat er in de de buik van de kerk zelf gebeurt. Deze ruimte van bovenmenselijke schaal, waar een mens zich al snel klein voelt, is geschikt voor grote evenementen met veel publiek. Voor een echt polyvalent gebruik zijn ingrepen nodig die de ruimte kunnen aanpassen op maat van de mens en de vele kleinere activiteiten die zich dagdagelijks in een dorps huis afspelen. We voorzien een systeem van gordijnen die de grote ruimte op verschillende manieren opdeelbaar maakt. Verschillende kleinere activiteiten kunnen georganiseerd worden in een aangepaste setting en zelfs naast elkaar plaatsvinden.

De verschillende bergingen bundelen we in een functionele strook tussen stille ruimte en polyvalente zaal. Deze ruimtes takken aan op de polyvalente zaal door middel van enkele nieuwe openingen, maar kunnen ook langs buiten bereikt worden.

Ruimte voor stilte - Het priesterkoor vormt sinds eeuwenlang de kern van de spirituele activiteiten binnen een kerk. De ruimte bevindt zich in het brandpunt van de kerk en onderscheidt zich van de rest van de kerk, door zijn vorm, afwerking en ornamentering. Vaak werd ook een bijkomende afscheiding (in allerlei vormen en

maten) voorzien om door middel van beslotenheid de sfeer van het grote mysterie nog meer te vergroten.

Deze verheven ruimte aan het oostelijke uiteinde van de kerk, blijft zijn functie als spirituele ruimte behouden en wordt losgekoppeld van het schip van de kerk. In de geborgen, gedempte en prikkelarme ruimte kan de bezoeker even ontsnappen aan de buitenwereld. Zenitaal licht valt langs een opening uit de hoogte binnen en er ontstaat een spel van licht en duisternis. De inrichting is sober en robuust. Ze wil het gebruik van de ruimte niet vastleggen, maar biedt mogelijkheden.



De toegang tot de stille ruimte



"De grens staat open, er ontstaat ademruimte, er zijn blikken van verstandhouding en wederzijds respect."

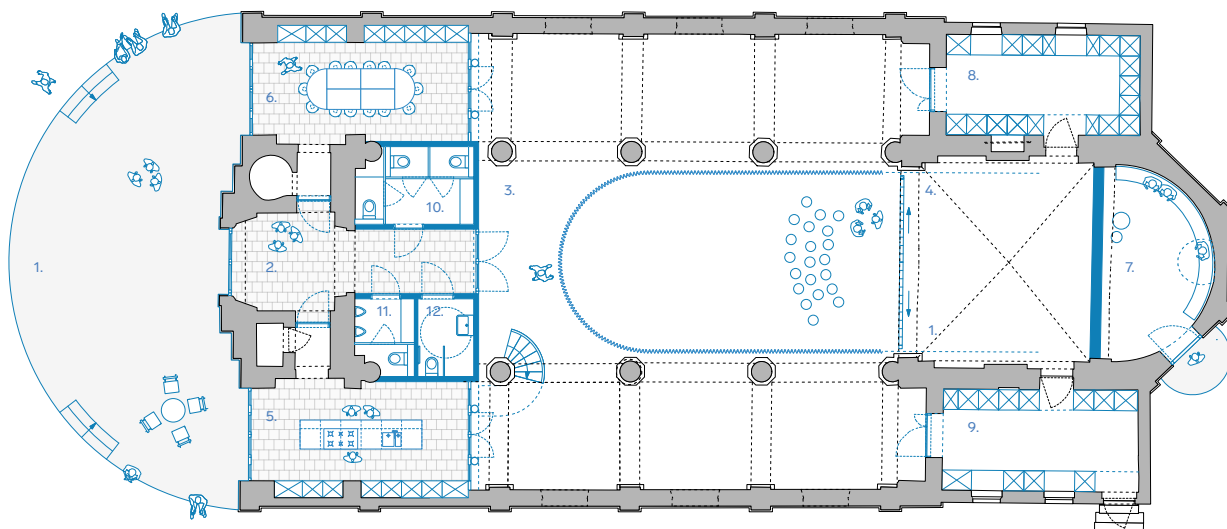
Tussenruimte - Het gesloten kerkgebouw uitnodigend maken op een waardige manier vraagt om een genuanceerde aanpak. We laten ons inspireren door het archetype van de narthex. In zijn oorsprong was het een voorhal en de verbinding tussen exterieur en interieur. De narthex was naast een circulatieruimte eveneens een ontmoetingsruimte en werd voor tal van andere profane gebruiken ingezet. De inkom, de vergaderzaal en keuken zetten we in als een hedendaags narthex om het gesloten kerkgebouw uitnodigend te maken. Het zijn laagdrempelige ruimtes die de geleidelijke overgang en de brug kunnen maken tussen binnen en buiten. Het zijn ruimtes die voor verschillende doeleinden ingezet kunnen worden. Ze kunnen op zichzelf functioneren maar ook in dienst staan van grotere activiteiten in de zaal of op het voorplein.



zicht op het nieuwe oksaal, vergaderzaal en keuken

De nieuwe volumes vormen een hedendaags oksaal (orgelbalkon) waarbij de ruimte bovenop de volumes betreedbaar wordt gemaakt en het waardevolle orgel (door F. Loret-Vermeersch, beschermd monument) deel wordt van de ruimte. De aandacht van de bezoeker wordt gewekt en de mensen worden uitgenodigd om de kerk te verkennen. Langsheen deze kleine wandeling in de hoogte (promenade architecturale), beleeft men de kerk vanuit een ander perspectief en kunnen zaken zoals het orgel en kapitels, van dichtbij bestudeerd worden. De ruimtes op hoogte

kunnen ingezet worden voor verschillende doeleinden, maar een educatieve inrichting rond de geschiedenis van het dorp, de kerk en het orgel, is hier niet ongepast. Dit traject zou een verlengde wandeling kunnen krijgen richting de kerktoren waarbij de educatieve wandeling eindigt met een spectaculair uitzicht over het dorp en de regio. Door middel van poortjes kan dit traject afgesloten worden wanneer nodig.



- | | | | |
|---------------------|--|------------------|----------------------|
| 1. voorplein | 4. uitbreidingsruimte polyvalente zaal | 7. stille ruimte | 10. sanitair vrouwen |
| 2. inkomportaal | 5. keuken | 8. berging | 11. sanitair mannen |
| 3. polyvalente zaal | 6. vergaderruimte | 9. berging | 12. miva toilet |



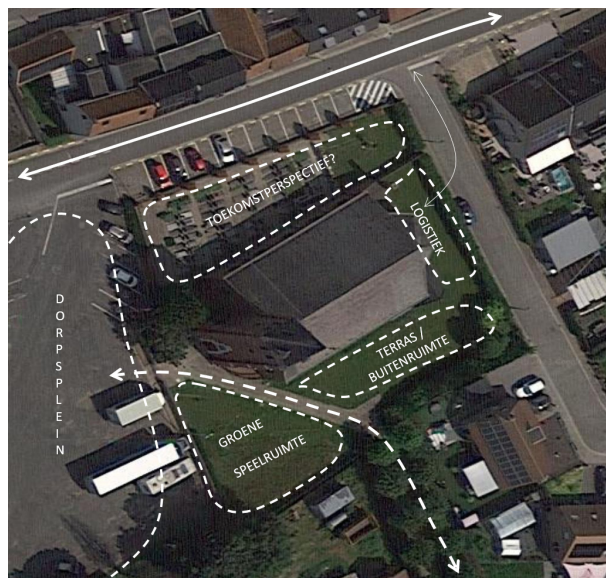
zicht op de brouwerij

O.L.V.-Geboortekerk Overslag

De O.L.V.-Geboortekerk te Overslag wordt herbestemd tot brouwerij in combinatie met enkele complementaire functies. Het herbestemmen van de kerk tot een multifunctioneel project draagt bij aan de levendigheid en identiteit van het kleine dorp. De lokale brouwerij krijgt een waardig onderkomen in het hart van het dorp en de complementaire functies (bar, proeflokaal, restaurant, polyvalente zaal en winkelpunt) brengen de inwoners, gericht of toevallig, samen. De driebeukige kerk biedt een royale ruimte waarbinnen de verschillende activiteiten een plaats kunnen krijgen in een open plan. Het bundelen van complementaire functies, biedt mogelijkheden tot het creëren van onderlinge synergieën en meerwaarde voor het dorp.

Een kerkgebouw is vaak niet gemaakt op maat van zijn nieuwe bestemming. De contrasten tussen bestaande gebouw en nieuwe bestemming verzoenen met elkaar kan enkel door creatief om te gaan met de beperkingen en deze om te vormen tot troeven.

Het verwijderen van de verschillende katholieke elementen (beelden, altaar, ...) heeft in de kerk een leegte achtergelaten die we proberen te vullen met de nieuwe functies. Het industriële karakter van een brouwerij steekt op het eerste zicht af tegen de ornamentiek en symboliek van een kerk, maar wie verder kijkt, ziet parallellen tussen beide. Door te vertrekken van het bestaande gebouw en de nieuwe elementen op passende wijze binnen te brengen, ontstaat een nieuw ensemble. Er wordt bewust een afscheiding gemaakt tussen de private en publieke delen, maar het brouwproces blijft zichtbaar voor de bezoeker.



Complementaire buitenruimtes

Klant:	Brouwerij Broers
Locatie:	Overslag
Periode:	2022 - 2025
Status:	opmaak omgevingsvergunning
Oppervlakte:	600 m ²
Budget:	400.000 euro excl. BTW
Architect:	Generiek i.s.m. Maarten De Pestel

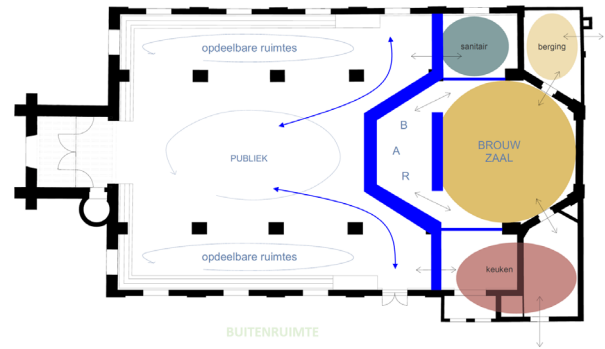


de kerk voor de ontwijding

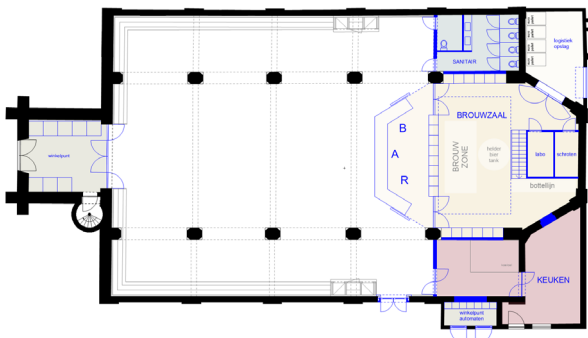
Het ontwerp vertrekt vanuit een eenvoudige geste, waarbij een afscheiding tussen publiek en privaat wordt gemaakt. De centrale ruimte van het schip, omzoomd met de uitzonderlijke koorbanken en biechtstoelen, blijft behouden in zijn huidige vorm. De zijbeuken kunnen door middel van gordijnen afgescheiden worden. Alle nieuwe functies worden compact voorzien in de leeggemaakte zone van het altaar en de zij-altaren.

Het nieuwe lage volume past zich in binnen het bestaande gebouw door aan te takken op de horizontale geleding gevormd door de houten lambrisering. De geknikte vorm, hoewel planmatig slechts een simpele spiegeling van het priesterkoor, draagt bij aan de beleving en gebruik van de ruimte. De nieuwe bar, op de grens tussen brouwerij en zaal, springt in het oog en komt naar voor. Deze beweging 'nijpt' de centrale ruimte af, waardoor sanitair en keuken eerder naar de achtergrond verdwijnen. De schuine

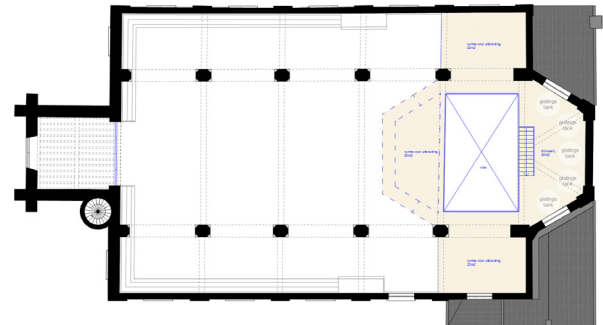
lijnen laten een vlotte circulatie toe tussen de verschillende binnenruimtes onderling en de buitenruimte.



Samenvattend concept-schema



Grondplannen gelijkvloers en verdieping





zicht op het speeieiland met uitkijktoren

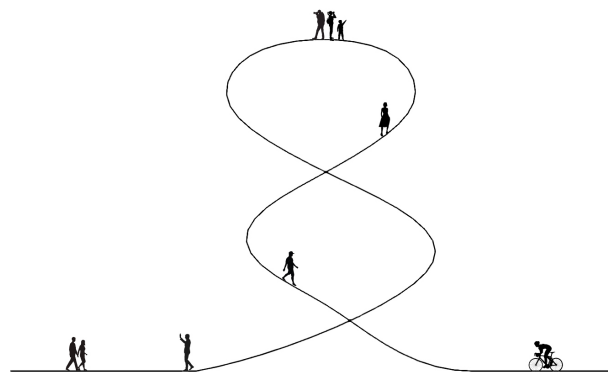
Uitkijktoren Dadipark

Op de site van het vervallen amusementspark Dadipark te Dadizele, wordt een nieuwe recreatieve groene ruimte ontwikkeld. **Het pretpark sloot na een bestaan van 52 jaar, zijn deuren en werd volledig gesloopt.** Het allure en potentieel van de plaats blijft evenwel onder het oppervlak zinderen en leeft verder onder de bevolking. Het team wil de herinnering aan deze plek doortrekken in het ontwerp van de toren.

We zien de toren als een object dat geïntegreerd is in zijn omgeving, maar subtiel in het oog springt om de toeschouwer te intrigeren. De nieuwe padenstructuur maakt de site toegankelijk en de toren zien we als een verticaal verlengde van deze promenades. De toren nodigt de bezoeker uit om op ontdekking te gaan. De toren vormt het centrum van het nieuwe park en gaat in dialoog met de toren van de basiliek. Het is een hedendaags object maar met een knipoog naar het verleden.

Dadipark was uniek en blijft tot de verbeelding spreken van een grote groep mensen, gaande van jong tot oud, van inwoners tot toeristen, mensen die er ooit waren en mensen die er alleen maar van kunnen dromen. De spectaculairste attracties, zoals de hoge glijbanen en de 800 meter lange hangbrug, gaan allemaal in de hoogte. Ze zijn een belevenis met verschillende fysieke en emotionele ervaringen, afhankelijk van het stadium waar de toeschouwer zich bevindt.

De rollercoaster zien we als een interessant archetype en het spektakel proberen we te incorporeren in het ontwerp voor de uitkijktoren. We beschouwen de rollercoaster als een slingerend pad



De toren als het verticale verlengde van de nieuwe padenstructuur

Opdrachtgever:	Gemeente Moorslede
Locatie:	Dadizele
Periode:	2023 - heden
Status:	wedstrijd ingediend
Oppervlakte:	600 m ²
Budget:	+/- 550.000 euro incl. erelonen en BTW
Team:	Generiek i.s.m. Maarten De Pestel Arthur De Roover ROHM architecten



isometrie uitkijktoren

dat op en neer gaat. We destilleren één segment van een rollercoaster en gaan hiermee aan het werk. Het segment bestaat uit een beklimming, een rustpunt op hoogte en een afdaling.

Door dit segment van de rollercoaster op te rollen als een blad papier, ontstaat onze uitkijktoren. Een rollercoaster in gecondenseerde vorm.

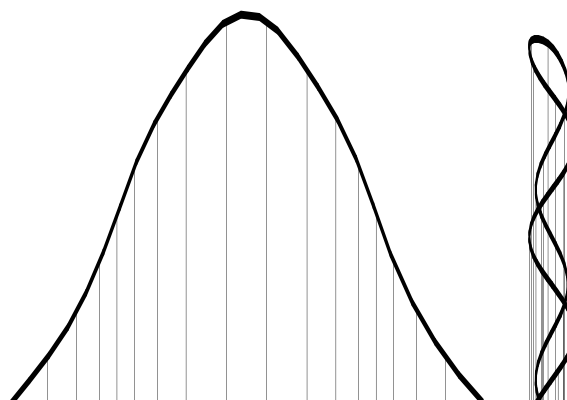
Bij de beklimming aan de buitenzijde van de constructie, krijgt de bezoeker verschillende vergezichten in alle richtingen, voorzien van informatie m.b.t. de omgeving, de geschiedenis van Dadipark of de fauna en flora.

De rollercoaster bereikt zijn hoogtepunt op het uitkijkplatform waar de toeschouwer een panoramisch zicht krijgt op de omgeving, met als dichtste en grootste attractiepool de basiliek O.L.V. van Dadizele. In de verte trekken de skylines en torens van Roeselare, Zonnebeke, Kortrijk, Menen en Ieper de aandacht. Vanop het platform kan eveneens duiding gegeven worden omtrent de nabijgelegen frontlinie en de verwoestingen in de regio ten tijde van WOI.

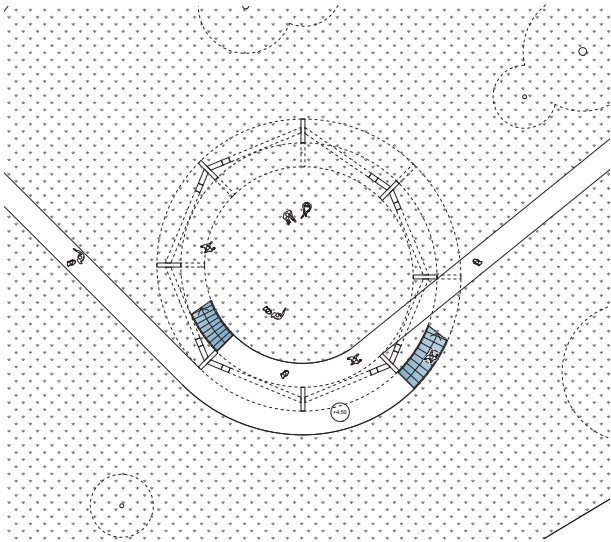
De afdaling gebeurt in het binnenste van de toren en biedt een meer introspectieve blik. Met de aandacht niet gevestigd op de omgeving, wordt de blik automatisch gericht op de constructie zelf, de centrale ruimte en op de andere mensen die de toren beklimmen en afdalen.



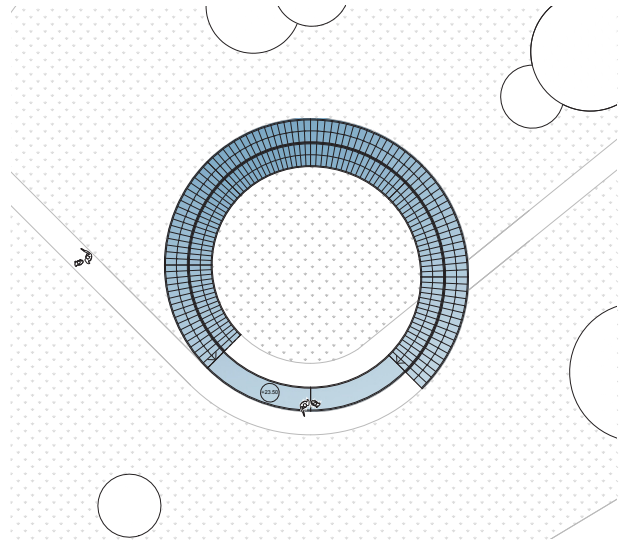
Een rollercoaster als slingerend pad



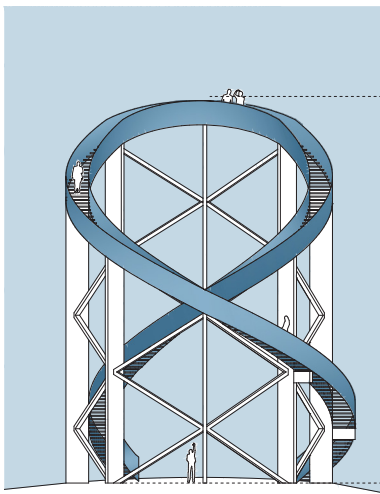
Een rollercoaster in gecondenseerde vorm



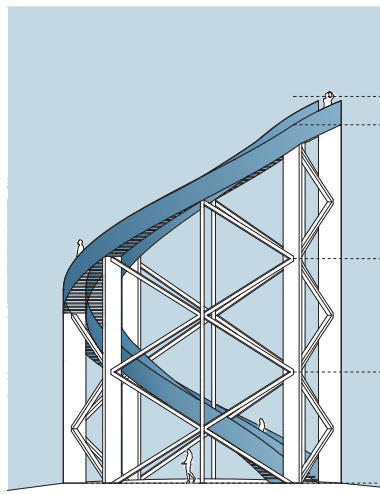
grondplan maaierveld



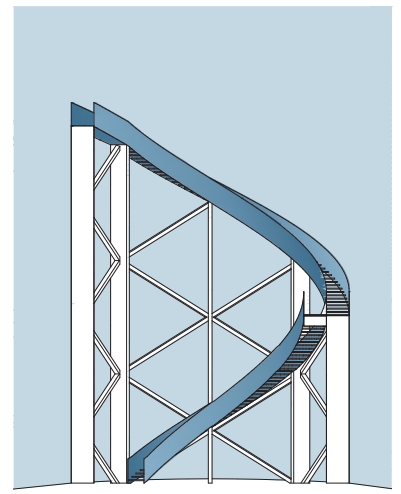
grondplan uitkijkplatform



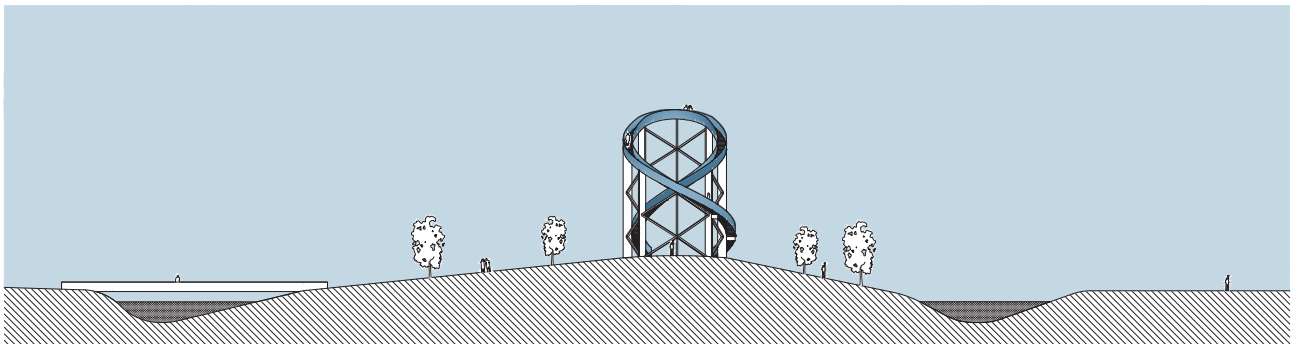
aanzicht



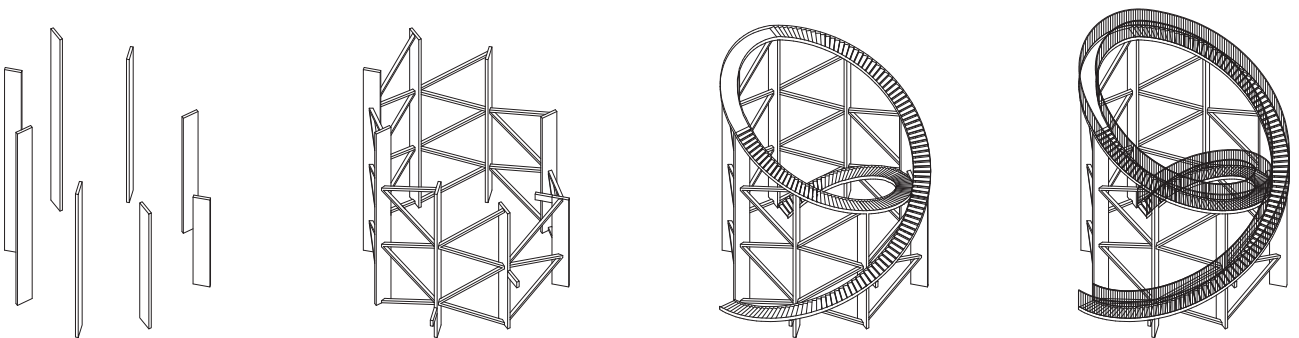
aanzicht



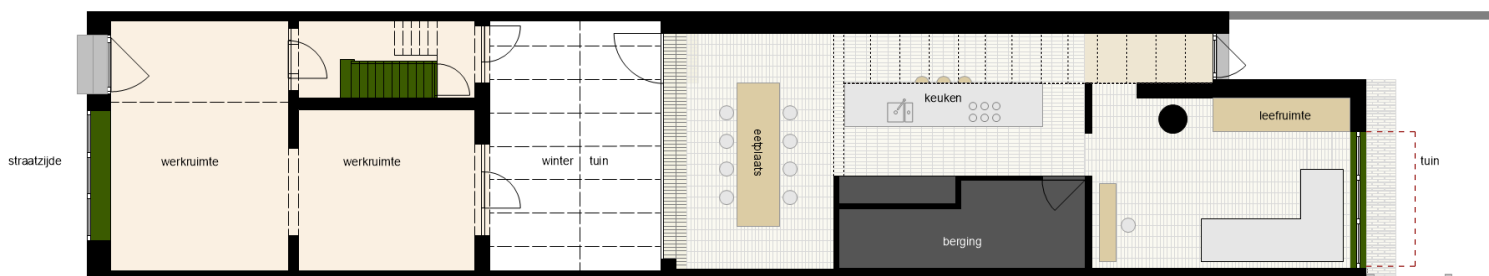
doorsnede



terreinsnede



constructief schema



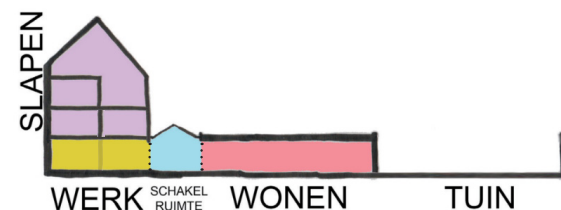
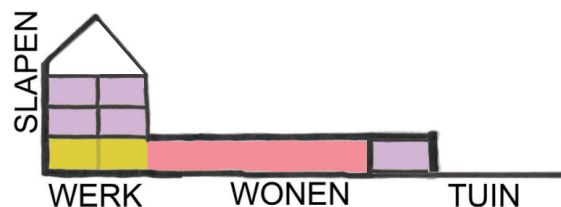
Burvenich

De bestaande woning betreft een handelshuis, gelegen op een langwerpig perceel. De bebouwing bestaat uit een voorhuis onder hellend dak en een resem aan achterbouwen. Het voorhuis heeft een logische opbouw met per verdieping 1 grote kamer, 1 kleine kamer en een traphal. De ruimte onder het hellend dak is niet toegankelijk. De achterbouw ontbreekt het aan een duidelijke structuur en schikt zich ongelukkig naar de hoogtes en laagtes van de gemene muren. De handelsruimte aan de straatzijde grenst rechtstreeks aan de leefruimtes, de badkamer bevindt zich in het verlengde van de keuken aan de tuin en het ontbreekt alle ruimtes aan voldoende daglicht en zicht.

Het voorhuis wordt gestript en teruggebracht tot een zuivere basis. Op het gelijkvloers blijft de werkruimte. De slaapruidtes en badkamer worden gebundeld op de verdiepingen. De zolderverdieping wordt open gemaakt tot een mezzanine-kamer met eigen sanitair.

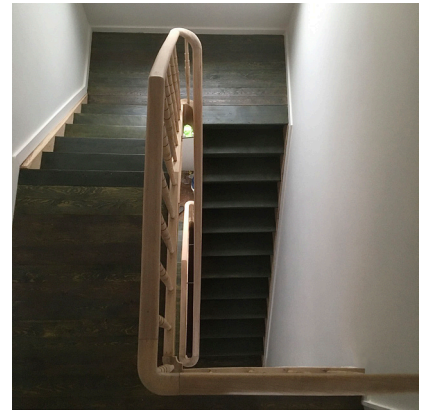
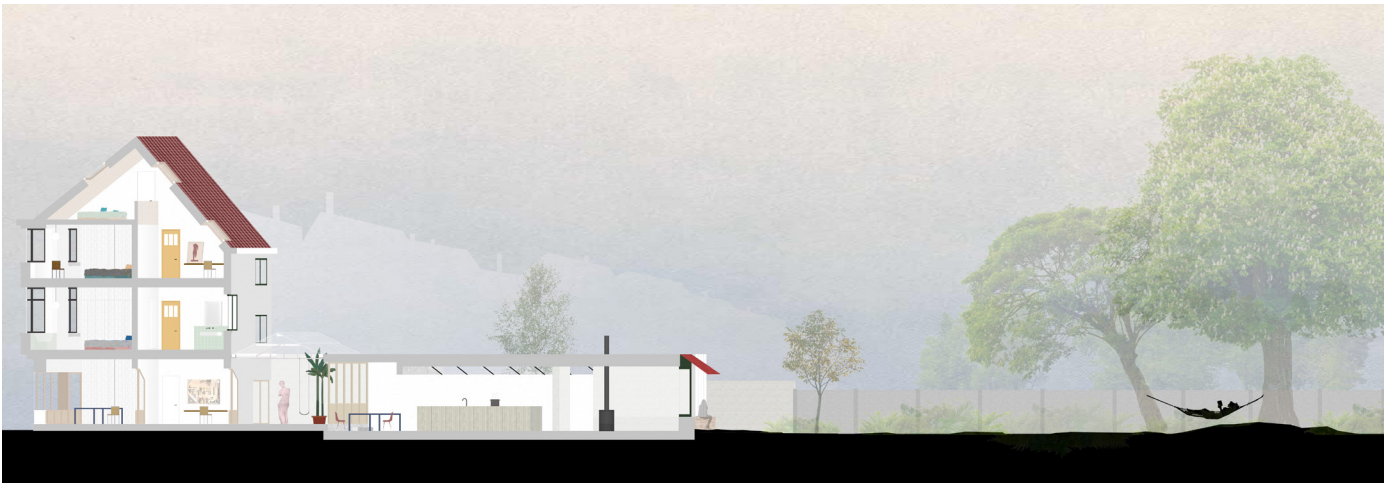
De achterbouw wordt volledig gesloopt en vervangen door een compact volume met eetplaats, keuken (met berging) en leefruimte. Dit volume wordt gestructureerd volgens de kamermaat van het voorhuis. Deze kamers worden geschakeld op basis van hun invulling, de randvoorwaarden van de perceelsgrenzen en gericht op interessante zichten.

Het woongedeelte wordt fysiek losgekoppeld van de werkruimte door middel van een wintertuin. De wintertuin vormt een polyvalente schakelruimte tussen de twee werelden en brengt daglicht tot in het hart van de woning. Elke ruimte kan genieten van licht en zicht.



De wintertuin als schakelruimte in het hart van de woning







zicht op de opengewerkte gevel, de porch en interne circulatieruimte

BKS2

Op een hoek staat een vrijstaande woning die twijfelt tussen een fermette met valse luiken en een strakke zwart-witte woning. Enkele archetypische elementen zoals de massieve schouw, de symmetrische tipgevels en de geprononceerde dakrand, spreken tot de verbeelding. De indeling van de woning zit niet onlogisch in elkaar, maar getuigt van weinig overtuiging. In het kader van een energetische renovatie werd gezocht om met beperkte ingrepen de bestaande kwaliteiten te maximaliseren.

Omwille van het hoekperceel dat naar de omliggende straten open moet blijven, voelt het grootste deel van het perceel aan als 'voortuin'. Enkel het deel van de tuin aan de zuidzijde, in de oksel tussen het huis en denser groen aan de rand, biedt enige privacy.

Op het gelijkvloers wordt de zuidgevel volledig opengebrouwen zodat de connectie tussen binnen en buiten versterkt wordt, zonder daarbij het huis open te stellen aan blikken van buitenaf. Deze geste wordt versterkt door de interne circulatie tussen leefruimte, keuken en werkplek te verplaatsen langs deze opengewerkte gevel. De reeds aanwezige overdekte buitenruimte, wordt getransformeerd tot een 'porch' die de overgang tussen interieur en exterieur verzacht.

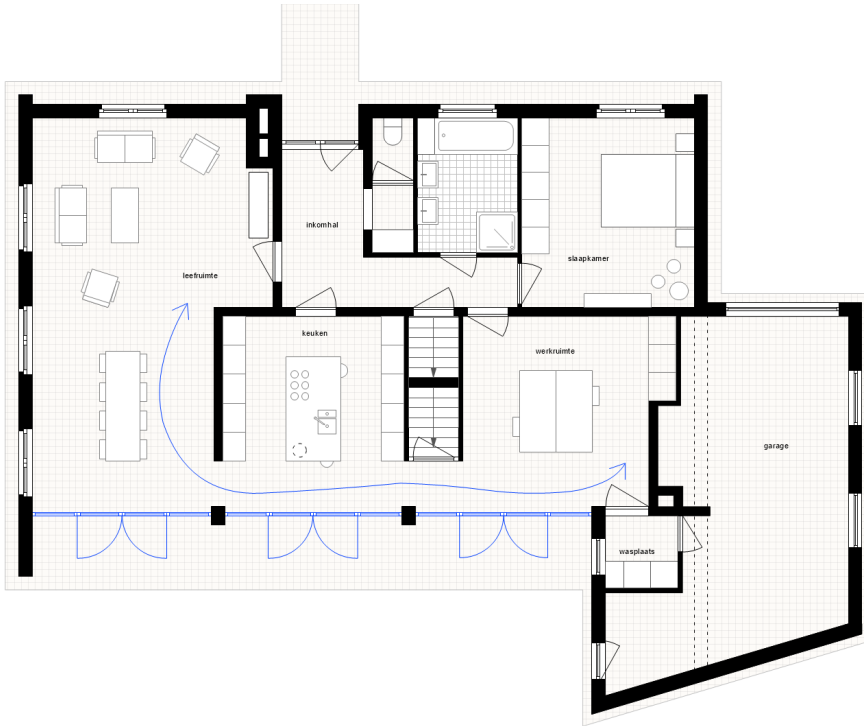
De ongebruikte bovenverdieping wordt ingericht als nachtgedeelte. De slaapkamers worden aan de uiteindes voorzien. De ruimte ertussen wordt voorzien van daklichten en wordt gestructureerd door de trap en de badkamer. De negatieve ruimte doet dienst als circulatie, speelruimte, dressing, ...



De dubbele voortuin

De geborgen tuin aan de zuidzijde. De connectie met het interieur ontbreekt.



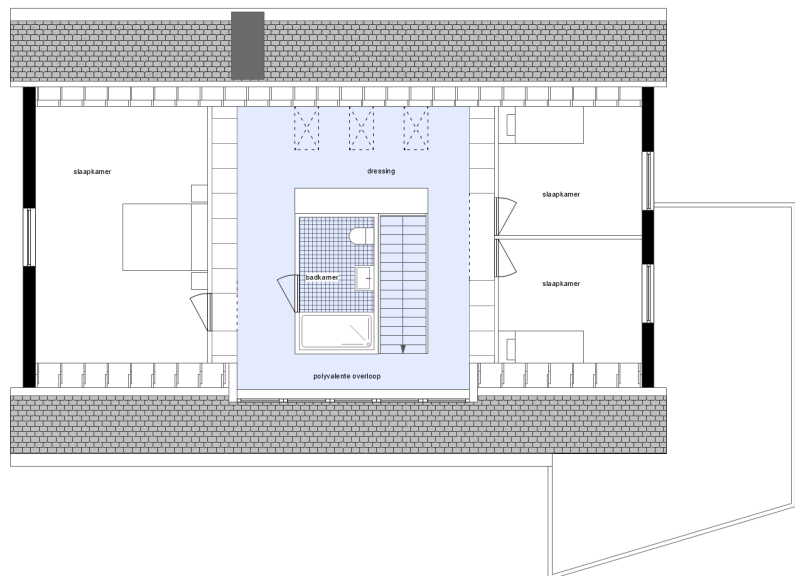


grondplan gelijkvloers

De zuidgevel wordt volledig opengemaakt richting de porch en de tuin. Een nieuwe verbinding tussen leefruimte, keuken en werkrumte wordt gemaakt aan deze beglaasde gevel.

grondplan eerste verdieping

De slaapkamers worden aan de uiteindes voorzien. De ruimte ertussen wordt voorzien van daklichten en wordt gestructureerd door de trap en de badkamer. De negatieve ruimte doet dienst als circulatie, speelruimte, dressing, ...



uitgezuiverde gevels met subtiële nadruk op de massieve elementen (tipgevel, schouw, dakrand)



inspiratie huiselijke monumentaliteit





verhaallijn ontwerpend onderzoek naar de typologie van de vuurtoren in de 21e eeuw

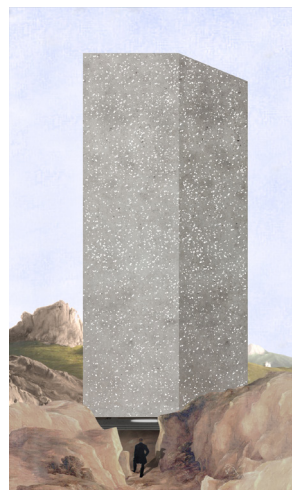
Lighthouse N42°21'57" E10°55'12"

Gazing in the distance, his eye catches a faint glimmering light on the horizon, an unfamiliar light. Failing to identify the source, a feeling of interest strikes him as he continues his walk in the direction of the mysterious object.

Travelling along the coastline, the wanderer catches shifting glimpses of the lit object. Depending on his location, the object takes shape as different rectangular volumes, while at times appearing thin and flat. Failing to identify the shape and scale, he continues his journey towards this enigma.

Walking all night, he arrives at the base of the tower and finds himself alone, surrounded by the sound of the waves crashing into the rocks. In this desolate moment, it strikes him that the light pours from the mass of the building itself. No door to be found, he starts to investigate and after descending the rocky slopes, the tower appears floating above a fissure. Drawn into the crevice, he enters a conical space with light seeping in from above. Overwhelmed by the monumental space, he pauses and slips into a deep state of contemplation.

When his consciousness resurfaces, his gaze is drawn to a cavity he had not noticed before. The hint of a few stairs spiraling up, sets him on his way, ascending towards the light. To his surprise, he ends up in an outdoor space, a beautiful garden where he can set up camp. Standing at the edge, barely seeing over the walls, his eye catches a faint glimmering light on the horizon, a familiar light.



Nowadays building a lighthouse has a very different stake than it was the case earlier in history. Contemporary navigation technology renders its original functional aspect as a signal sender nearly obsolete. Yet when one is built, it principally takes a purely pragmatic form while the original model of the lighthouse is open for new interpretation. Our goal is to make a lighthouse that presents itself as a new typological model without losing the original qualities that define it. Is it possible to make a lighthouse where the function shifts, a lighthouse not for guiding ships but instead for the wanderer and the curious?

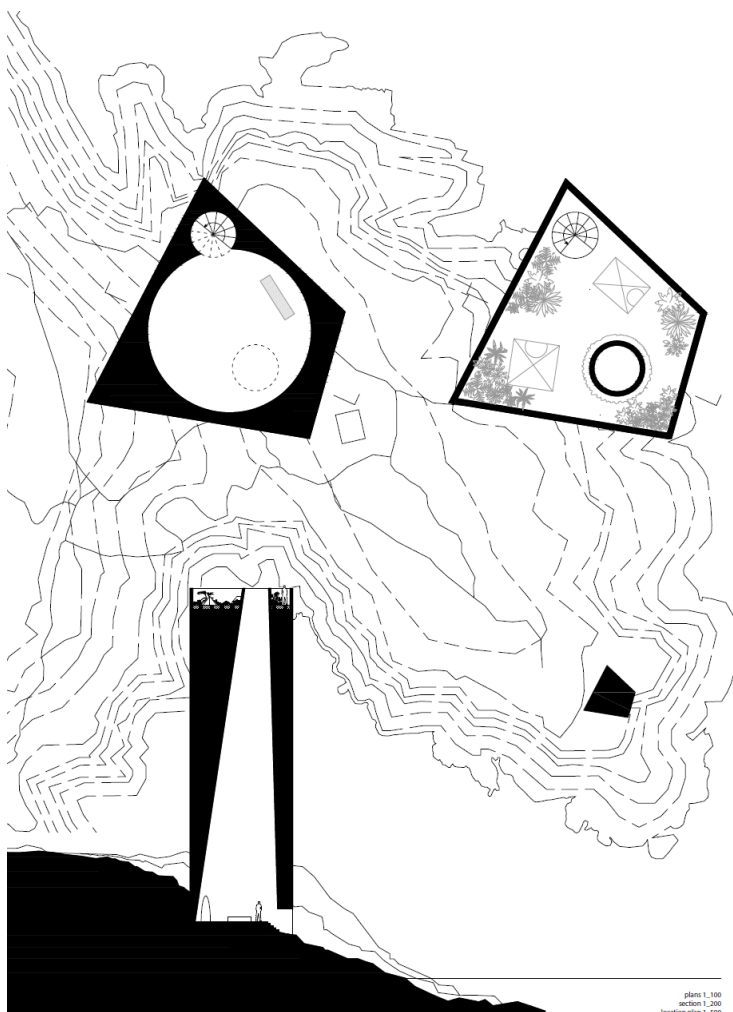
A lighthouse has always had an allure to people. It stands as a lone sentinel at the outermost edge of accessible land. A mysterious object, the interior often unknown and inaccessible for the curious. A perplexing mass on the border between sea and land that marks a vertical connection between sky and earth. Yet, on the most inhospitable of terrains, the lighthouse forms a beacon of recognition, guidance, and consolation, not only for ships but even more for the lost soul.

With that in mind the true meaning of the lighthouse isn't purely pragmatic, but rather existential. The lighthouse drives one to contemplate. In a sense the space and the structure itself can take on various meanings depending on the person from which it is perceived. On this specific site one's thoughts easily wander off to the tragedy of the Costa Concordia.

Therefore the new lighthouse doesn't want to guide ships at sea, but ogles to the surrounding landscape, the villages and the people. The primary faces are directly orientated to nearby villages and to an existing path. From here the tower appears to be a simple rectangular volume. But upon approaching or passing by it constantly shifts shape and doesn't let itself apprehend easily. The irregularity of its shape reinforces the enigma of the archetypal lighthouse. This quality is fortified by the absence of any visible door or entrance in the robust, concrete shell. As if by accident, it is accessible from the seaside through a crack in the existing topography. In contrast to the irregular and closed outside, the inside appears as a recognizable round open space formed by a truncated cone aimed at the sky. This spiritual incidence of light, the distant noise of the sea, the exposure to the elements and the self-referring shape isolates the visitor from the outside and makes the interior an overwhelming existential place.

The purity of the design emphasizes the existential and sacred qualities of the lighthouse. All technical utilities such as the spotlight to guide the ships, are left behind. The former capital function of sending a light sign is consolidated in a different, subtle way. Photoluminescent aggregates within the concrete charge sunlight during the day and let it seep out at night. The space atop the lighthouse, liberated by the absence of the spotlight, accommodates a walled garden that creates an oasis, a small patch of Eden in this inhospitable terrain. The living cell for the lighthouse watcher thus takes on a new form fitting for the new visitors and consistent with the nature of the building. A garden with a few tents to spend the night, barely overseeing the horizon. This garden is reached by a spiral staircase that pierces through the concrete mass and.

It is clear that this lighthouse compensates its decrease in functional relevance by revealing its potential to the territory it stands on, and so it is built for the curious, the tourist, the commemorator, the wanderer.





De bestaande woning en de nieuwe toevoeging aan de straatzijde

Woning HZM

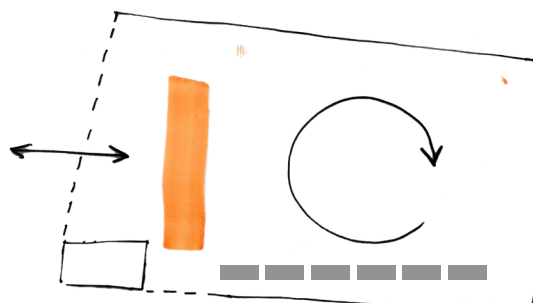
Te midden de velden staat een kleine hoeve op het kruispunt van twee drukke fietsroutes. Het open landschap zorgt voor veel wind, passage en inkijk. De nieuwe eigenaars wensen aan de straatzijde een winkel in te richten en dicht bij de tuin en met meer privacy te wonen. De bijgebouwen van mindere kwaliteit worden gesloopt en vervangen door een nieuw woonvolume dat omwille van de regelgeving omtrent zonevreemde woningen, aan de bestaande woning moet raken.

Het nieuwe volume wordt uitgerekend zodat het als wind- en privacy scherm fungeert naar de straat toe. In de oksel tussen de gebouwen, krijgt het toekomstige meer ruimte, waar men voordien letterlijk vanop straat de leefruimte binnenstapte. De grote tuin wordt een (bijna) ommuurde tuin afgebakend door enerzijds het woonvolume en anderzijds een batterij aan duivenhokken, die een zeer belangrijke rol spelen in het leven van de bouwheer.

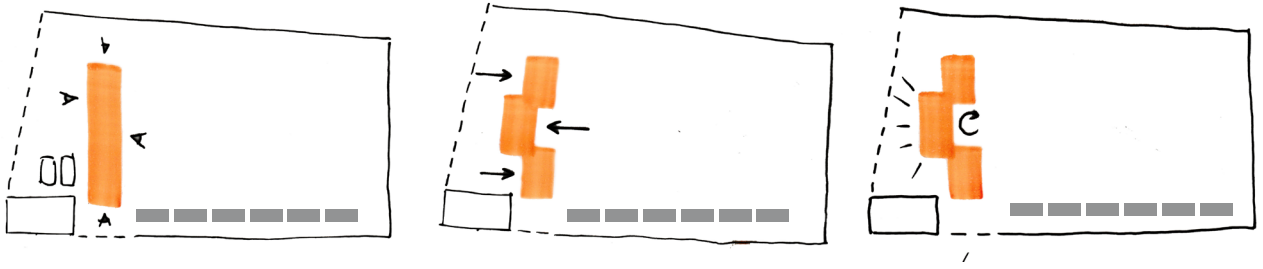
Binnen het woonvolume worden interessante zichten op de landelijke context gekaderd. Het volume wordt opgedeeld in drie segmenten (slaapgedeelte, keuken en leefruimte) die door een verspringsing in plan, een geborgen terras definiëren. Deze schakeling heeft bijkomend het voordeel dat er vanuit alle hoeken zicht is op het landschap van de duiven. Deze achterliggende gedachte vertaalt zich verder in de vormgeving en zelfs detaillering van de woning. De ruimtes worden ontworpen zodat er een zekere geborgenheid ontstaat, maar de centrale opening maakt het doorzicht richting de duiven van overal mogelijk. De beglazing wordt tot tegen de dakrand opgetrokken zodat ook in de hoogte er slechts een minimale obstructie van zicht is.



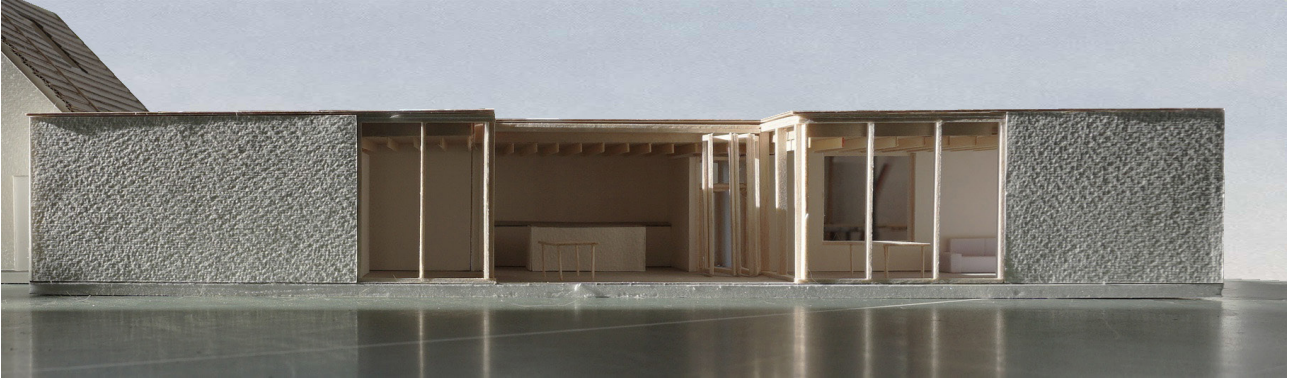
De kleine hoeve te midden de velden



Het nieuwe woonvolume als wind- en privacy scherm



Bewerkingen van het volume.



Geborgen ruimtes met de centrale glaspartij als venster op de tuin en de duiven.



De raampartijen opgetrokken tot tegen de dakrand zodat er ook in verticale richting slechts een minimale obstructie van het zicht is.



Gekadreeerde zichten op de landelijke context.